

Dossier CEPES Aragón



Dossier CEPES Aragón





ÍNDICE

Introducción	7
¿Qué es la es la Economía Social?	9
Orígenes históricos y desarrollo	11
Las familias de la Economía Social	13
La Economía Social en el mundo, en Europa y en España	16
Empresas relevantes de la Economía Social	20
CEPES España	24
CEPES Aragón	26
La Economía Social aragonesa ante los retos y desafíos de la sociedad	33
Nuestros proyectos y los Objetivos de Desarrollo Sostenible	37
Una mirada al futuro	42
Para saber más	44
Contacto	46



Introducción

CEPES Aragón quiere difundir con este dossier algunos de los conceptos fundamentales de la Economía Social, sus orígenes, sus objetivos y sus metas. Esta se ocupa, principalmente, de impulsar un modelo económico donde las personas ocupan el lugar central, desplazando al beneficio empresarial y la rentabilidad de la inversión. Como verás a continuación, las soluciones que se desarrollan desde este compromiso de partida son múltiples y favorecen que la Economía Social sea un ecosistema rico y variado. En CEPES Aragón tenemos los brazos tendidos hacia todas las personas, empresas y asociaciones que ven al alcance de la mano la posibilidad de transformar la economía para hacer de ella motor hacia un mundo más saludable, diverso y justo.





¿Qué es la **Economía Social**?

Una definición ya clásica de la Economía la define como la ciencia que estudia la obtención de recursos y su aprovechamiento tanto individual como colectivo para satisfacer las necesidades materiales de subsistencia y bienestar. Es decir, aparte de las matizaciones que las diferentes escuelas aportan, la Economía se ocupa de examinar los recursos materiales necesarios para las personas y las sociedades, los procesos que los convierten en fuente de riqueza o bienestar, la generación y distribución de los productos necesarios y la eficiencia de los sistemas económicos reales o teóricos, proponiendo mejoras o ajustes para un mejor aprovechamiento y adaptación a sus fines.

La Economía Social parte de estas definiciones para englobar un conjunto de iniciativas socioeconómicas que priorizan la satisfacción de nuestras necesidades, el interés social y la solidaridad para añadir varios matices importantes al concepto de Economía a secas: por un lado, ciñe su ámbito de actuación a la iniciativa privada, si bien los contactos con las instituciones públicas y, en general, con el espacio político son cada vez más sólidos. Por otro, en su persecución del interés general social y económico, aporta una serie de principios basados en valores que orientan tanto su formulación teórica como sus acciones en la práctica:

- Las personas se sitúan en el centro de la economía y el fin social por delante del capital.
- La gestión se realiza de manera democrática, participativa y transparente.
- La solidaridad interna y con la sociedad de las organizaciones de Economía Social es tanto un fin en sí mismo como la llave hacia los objetivos pretendidos de sostenibilidad ambiental, igualdad entre personas, inserción social a través del trabajo, generación de empleo de calidad y desarrollo local.

- La acción empresarial se realiza de forma independiente respecto a los poderes públicos.

Desde mediados del siglo XX, se entiende que la Economía Social propone una alternativa al capitalismo y sus corrientes actuales mediante una propuesta basada en valores universales irrenunciables, ofreciendo un modelo y unas prácticas concretas para entidades de cualquier tamaño. Mientras que la Economía estudia las bases y procesos materiales, la Economía Social aporta a este análisis el marco humano necesario para que el desarrollo económico se dirija a promover el bienestar de todas las personas, el respeto por el medio ambiente y los valores democráticos y de justicia social.

De esta forma, la Economía Social se perfila en este momento como herramienta de futuro y palanca de cambio para dar solución a los desafíos actuales. Las empresas de Economía Social combaten lacras como la desigualdad o crisis como el cambio climático con un esfuerzo por no dejar a nadie atrás y mejorando de manera eficiente tanto las vidas de las personas como sus relaciones entre ellas y con el entorno.





Orígenes históricos y desarrollo

Ya desde las primeras décadas del siglo XIX, cuando la ciencia económica daba sus primeros pasos, surge una corriente espontánea que se ocupa de subrayar la falta de respuestas de muchos modelos a las necesidades de grandes capas de población. Partiendo de postulados cristianos o socialistas, se pretende superar las carencias del mercado y el Estado mediante formas de organización mutuales, asociativas y cooperativas, a la vez que se subraya el compromiso sólido con un desarrollo democrático y con los derechos universales.

Una de las primeras herramientas de las alternativas al capitalismo, el cooperativismo, se desarrolla a lo largo de todo el siglo XIX en sus diferentes vertientes: de trabajo, de consumo, de ahorro, de servicios y agrícola. El nacimiento se suele situar en la experiencia de Rochdale (1844) y va profundizando en sus planteamientos hasta, cien años después, convertir a las cooperativas en “asociaciones autónomas de personas reunidas voluntariamente para satisfacer necesidades y objetivos económicos, sociales y culturales de forma común, mediante empresas de propiedad conjunta y gestión democrática” [Declaración de la Alianza Cooperativa Internacional sobre la identidad cooperativa, ICA, 1996].

La consolidación del enfoque de la Economía Social se encuentra en Alemania y se relaciona con su recuperación tras las dos guerras mundiales. No sin tensiones internas, el modelo tuvo que hacer frente a la ideología nacionalsocialista y a la competitividad y eficiencia impuesta por el fordismo, que llegaron a poner en cuestión los propios cimientos de la Economía Social. Superada esta etapa y una vez que comenzaba a fraguarse una visión globalista del mundo, la Economía Social recibe un nuevo impulso con la visión que, a partir de los años setenta la sitúa como herramienta de transformación social, paliación o erradicación de la pobreza y respeto por el medio ambiente, dentro de una corriente general de conciencia altermundialista y ecologista que irá ganado cada vez más terreno.

La creación en 1971 del Foro Económico Mundial, que afirma la nula viabilidad del sistema económico imperante, y de la Fundación de Economía Social en Francia (1981) son muestras de la vigencia y fuerza de un modelo que ya se encuentra asentado y en pleno despliegue. A partir de los años 90, se multiplican los llamamientos para el desarrollo del modelo, apareciendo en cada vez más documentos provenientes de las instituciones de gobierno europeo incluso a nivel continental. En América Latina, el enfoque de la Economía Social aparece de forma reconocible en textos legislativos y constitucionales, siendo este ámbito geográfico el que mayor viveza ofrece al modelo común.

En España, donde el impulso cooperativo se limitó enormemente en sus inicios a experiencias marginales y minoritarias, los hitos de la Economía Social se pueden rastrear en la fundación del grupo cooperativo Mondragón, que se irá convirtiendo en la referencia estatal a lo largo del siglo. La fundación de la Confederación Empresarial Española de Economía Social (CEPES) en 1992 supone la aparición de la organización más representativa y dinamizadora de esta realidad empresarial, interlocutora de cara a la construcción de políticas públicas y foro portavoz de las inquietudes y propuestas de la Economía Social española.



Las familias de la **Economía Social**

La legislación establece con claridad
las fórmulas empresariales
que forman el conjunto diverso
de la Economía Social.



COOPERATIVAS

La cooperativa es una forma de organización empresarial democrática que desarrolla su actividad atendiendo a los principios cooperativos: la adhesión voluntaria, la propiedad compartida, la gestión participativa, la formación e información y el interés por la comunidad.



SOCIEDADES LABORALES

Las sociedades laborales mantienen el capital social en manos de las personas trabajadoras, favoreciendo la implicación de estas. Han mostrado una alta capacidad de generar empresas.



MUTUALIDADES

Son sociedades de personas, sin ánimo de lucro, de estructura y gestión democrática, que ejercen una actividad aseguradora de carácter voluntario, complementaria al sistema de Seguridad Social.



CENTROS ESPECIALES DE EMPLEO

Son empresas que combinan su compromiso social hacia colectivos desfavorecidos con la viabilidad económica. Su capacidad productiva les permite introducir productos en el mercado, siendo más importantes aún los beneficios personales y sociales de la integración de personas discapacitadas en su estructura.



EMPRESAS DE INSERCIÓN

Ofrecen una vía de acceso al empleo para colectivos en riesgo de exclusión mediante el desarrollo de una actividad económica guiada por un proceso de inserción enmarcado en una relación laboral. El 80% de los resultados se reinvierten en la propia empresa.



COFRADÍAS DE PESCADORES

Son agrupaciones específicas del sector de la pesca cuya gestión tiene el fin de satisfacer las necesidades e intereses de sus socios y el compromiso de contribuir al desarrollo local, la cohesión social y la sostenibilidad.



FUNDACIONES

Son organizaciones constituidas sin fin de lucro que se caracterizan por la adhesión voluntaria, la participación y la autonomía estratégica y operativa de otras organizaciones y empresas externas. Su finalidad está ligada a la consecución de objetivos de bienestar social a través de la oferta de bienes y servicios gratuitos o a precios que no son económicamente significativos y dirigidos a personas o grupos de personas vulnerables, excluidos socialmente o en riesgo de exclusión.



ASOCIACIONES VINCULADAS A LA ACCIÓN SOCIAL

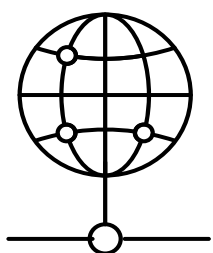
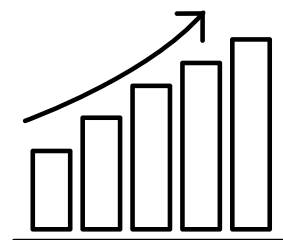
Este movimiento asociativo se centra en prestar servicios a colectivos especialmente vulnerables, como las personas con discapacidad. Entre sus señas de identidad están la capacidad de innovación y la defensa de cambios sociales, legales, administrativos en defensa de los derechos y las libertades con base en el respeto a la diversidad, la pluralidad y la tolerancia.

LA ECONOMÍA SOCIAL EN EL MUNDO, EN EUROPA Y EN ESPAÑA

Mundo

Organización de Naciones Unidas:

+100 millones
puestos de trabajo.
(+20% sobre transnacionales).



Cooperativas
7% del PIB mundial.
(Cooperativas y desarrollo social - 2017).

Europa

Comité Económico y Social de la Unión Europea:

13,6 millones
personas empleadas.



2,8 millones
organizaciones de ES.

8% PIB UE.

Comisión Europea:

Para una Europa social fuerte, justa, inclusiva y llena de oportunidades, la Economía Social es un actor clave, tanto en la creación de empleos como en la garantía de los derechos sociales.

2020

- “La Economía Social para una recuperación inclusiva, sostenible y justa”: la ES como elemento fundamental para salir de la crisis pandémica, 18 países en la firma (“Declaración de Toledo”, 4 de diciembre de 2020).

2021

- “Plan de Acción Europeo de la Economía Social 2021-2025”: publicado en diciembre de 2021, perfila una estrategia de Economía Social a nivel europeo como ecosistema prioritario para la recuperación.

2030

- La Economía Social es motor de la Agenda 2030, en especial el Objetivo de Desarrollo Sostenible número 8: “promover el crecimiento económico sostenido, inclusivo y sostenible, el empleo pleno y productivo y el trabajo decente”.

España:

2011

- La Ley 5/2011 de Economía Social en España.

La aprobación en 2011 de la Ley 5/2011, de 29 de marzo, de Economía Social sentó el marco jurídico de este sector clave en la economía, a la vez que favoreció el reconocimiento, el fomento y la difusión de la misma. Hasta entonces, no había existido un marco legal para la pluralidad de formas bajo el paraguas de la ES, aunque existían leyes anteriores que regulaban algunas de sus formas, como las cooperativas o las sociedades laborales. El artículo 4 recoge cuáles son los principios de la economía social:

- Primacía de las personas y del fin social sobre el capital, que se concreta en gestión autónoma y transparente, democrática y participativa.

- Aplicación de los resultados obtenidos de la actividad económica en función del trabajo aportado y servicio o actividad realizada por las socias y socios y, en su caso, al fin social objeto de la entidad.

- Promoción de la solidaridad interna y con la sociedad hacia el desarrollo local, la igualdad de oportunidades, la cohesión social, la inserción de personas en riesgo de exclusión social, la generación de empleo estable y de calidad, y la sostenibilidad.

- Independencia respecto a los poderes públicos.

- Referente por su Ley de Economía Social en 2011.

2015- 2016

- Puesta en marcha de un Plan de Impulso para el fomento de la Economía Social.

2017-2027

- Estrategia Española de la Economía Social 2017-2020 y preparación de la Estrategia 2021-2027.

- Planes Integrales de Economía Social en CC.AA. (Murcia, Navarra, Madrid, Baleares)

- España, 1er país de Europa que contempla a la Economía Social como una prioridad de inversión del Fondo Social Europeo.

- Ministerio de Trabajo y Economía Social en 2020.

- Competencias asumida por la CC.AA.

2022

- “PERTE de la Economía Social y de los Cuidados”: dentro del Plan de Recuperación y Resiliencia del Gobierno de España, el PERTE de la Economía Social la define como herramienta transversal para una recuperación justa e inclusiva y define líneas de acción, instrumentos y cronogramas para la transición ecológica, la transformación digital, la cohesión social y territorial, y la igualdad de género.



Empresas relevantes de la Economía Social

El informe anual de la Confederación Empresarial Española de la Economía Social (CEPES) con datos relativos a facturación, empleo, sector de actividad y ámbito territorial, refleja el peso socioeconómico de las organizaciones de Economía Social que, desde una pluralidad de tamaños y formas jurídicas, se encuentran presentes en todos los sectores de la economía española:



- Cooperativas agrarias:** 38% de la producción total de España. 34.670 millones de euros, 1,1 millones de socios, más de 111.000 empleos directos.
- Cooperativas de trabajo asociado:** 17.000 cooperativas, presentes en todos los sectores productivos, 300.000 empleos.
- Cooperativas de sector distribución:** 3.000 puntos de venta con más de 100.000m² de superficie.
- Cooperativas de vivienda:** residencia de un 15% de la población, 45% de la promoción inmobiliaria.
- Cooperativas de enseñanza:** 560 centros, casi 300.000 alumnos, 15.000 socios docentes, 24.3% de la enseñanza concertada.
- Cooperativas sanitarias:** más de 35.000 empleos y cerca de 1.500 millones de euros anuales.
- Aseguradoras:** 25% del sector a través de 223 Mutualidades de Previsión Social, más de 49.000 millones de €, 2 millones de mutualistas.
- Cooperativas del Mar y Cofradías de Pescadores:** más de 10.000 embarcaciones dan empleo a 35.000 personas.
- Sociedades Laborales:** 8.725 en todos los sectores económicos, más de 62.000 personas empleadas, 7% de cuota de mercado en crecimiento.
- Empresas de Inserción:** trabajan más de 100.000 personas con discapacidad o en exclusión social.
- Servicios sociales:** 41.2% del sector.
- Sector Energético:** 10.1% del total.
- Sector de actividades culturales y recreativas:** 31.7% del total.

EMPRESAS RELEVANTES



• Mondragón Corporación •

Finanzas, industria, distribución y conocimiento.
96 cooperativas, 81.000 personas, 14 centros de I+D+I.
Primer grupo en el País Vasco, décimo en España.
Forman parte Eroski-Consum, Laboral Kutxa, Fagor, Orbea.

• Fundación Espriu •

Gestión cooperativa de la sanidad, prestación de servicios de salud, revierte los beneficios en mejoras de la calidad asistencial.
Cuarto grupo sanitario cooperativo del mundo.
Formada por Asisa, Autogestió Sanitària SCCL, Instalaciones Asistenciales Sanitarias Scias SCCL y Lavinia SCoop.

• Ilunion •

Generación de empleo para personas con y sin discapacidad.
33.000 personas voluntarias y 925,2 millones de euros en ventas anuales.
Iniciativa empresarial del Grupo Social ONCE.

• Grupo Cooperativo Cajamar - Caja Rural •

Primera caja rural española y primera cooperativa de crédito española.
Más de 1,5 millones de socios y 3,5 millones de clientes. 79.523 millones de euros de facturación.
Una de las 10 entidades significativas del sistema financiero español.

• Covirán •

Supermercados de cercanía basados en la confianza y la cooperación.
Segunda empresa de distribución alimentaria en España por negocios adheridos: 2.876.
Novena empresa por metros cuadrados de ventas: 464.276 m².

- **Fiare Banca Etica** •

Banco cooperativo referente en Europa que opera en España desde 2005.

Más de 6 millones de euros de beneficio neto, 99.000 clientes, más de 44.000 personas socias en Italia y España.

Otras:

- Atlantis Group •
- Grupo Clade •
- Abacus •
- Kaiku •

En Aragón:

En el informe aparecen 35 empresas de Economía Social de Aragón: 15 cooperativas (todas ellas agroalimentarias), 17 empresas de inserción y 3 centros especiales de empleo. Estas son algunas de ellas:

- Grupo Pastores •
- Grupo Arcoíris •
- Integrardid S.L. •
- Inserta S.L. •
- Consolida S.L. •
- Mapiser S.L. •
- Fundación DFA •
- Rey Ardid S.L. •



El informe está disponible en

<https://www.cepes.es/files/publicaciones/130.pdf>

CEPES ESPAÑA

Desde 1992, la Confederación Empresarial Española de Economía Social (CEPES) representa a la Economía Social del Estado español al aglutinar el 90% de todo el tejido empresarial de la ES, dinamizando y dando voz a sus inquietudes y propuestas, y actuando como interlocutora para la construcción de políticas públicas y sociales centradas en las personas.

Más de 43.000 empresas y entidades de Economía Social en 200 asociaciones.

Cerca de 2.200.000 empleos directos e indirectos, 12,5% del total.

Facturación del 10% del PIB español.

Más de 21.000.000 de personas asociadas.

CEPES España no limita sus actuaciones al ámbito nacional, ya que tiene presente entre sus objetivos el situar a las organizaciones de Economía Social en la agenda internacional. Centrada en Europa, el Mediterráneo y América Latina, CEPES forma parte de las principales organizaciones internacionales de la Economía Social: Social Economy Europe, Cooperatives Europe, la Alianza Cooperativa Internacional (ACI) y el ESS Forum International, un actor global que representa el 7% del empleo a nivel internacional.

CEPES también mantiene un diálogo permanente con otras organizaciones internacionales dedicadas al desarrollo de la Economía Social, como el Grupo de Trabajo Permanente en el ámbito de la Economía Social de Naciones Unidas, la Organización Internacional del Trabajo (OIT), que está promoviendo la Academia Internacional de Economía Social y Solidaria, y la Organización de Cooperación y Desarrollo Económicos (OCDE).

La labor de CEPES - junto a la de otros actores estatales e internacionales - ha situado a la Economía Social en un puesto relevante de la agenda europea, la Unión por el Mediterráneo y la Comunidad Iberoamericana de Naciones. Tras la aparición de la pandemia de COVID-19, tanto la Unión Europea como otros organismos de relevancia mundial han definido la Economía Social como una de las principales herramientas en la necesaria reconstrucción social y económica a nivel mundial.



CEPES Aragón

CEPES Aragón es la asociación del ámbito aragonés constituida para la promoción y el desarrollo de la Economía Social en la comunidad y el diálogo institucional con los poderes públicos. Su carácter intersectorial, al agrupar a todas las familias autonómicas de la ES, la convierte en referente de la Economía Social en Aragón.

La constitución de CEPES Aragón en 2014 comienza mucho antes, a partir de la aparición de la Plataforma de Economía Social Aragonesa ECOSAR en 2008 y la posterior Plataforma Aragonesa para la Promoción de la Economía Social, sin cuyo trabajo previo no hubiese sido posible. Con el objetivo fundamental de impulsar la Economía Social en la región, CEPES Aragón reúne a más de 400.000 personas, las representa y las vincula a la ES española y mundial a través de su participación en CEPES España.

Objetivos:

Fomentar y defender los intereses de la Economía Social y de los sectores que la integran.

Organizar y crear servicios comunes en beneficio de las organizaciones que participan.

Establecer acciones encaminadas al diálogo social y la participación institucional en los órganos de la Administración Pública.

Promover e instar al mejor desarrollo de la actividad empresarial y/o profesional de sus organizaciones.

Impulsar la formación en todas sus modalidades y ámbitos.

Promover estudios, investigaciones y publicaciones relacionadas con la Economía Social.

Cualquier otra actividad que apoye una más eficaz defensa de los intereses de la Economía Social.

La aprobación en julio de 2021 del Proyecto de Ley de Economía Social de Aragón supuso un importante avance en el desarrollo de la ES en la región. Los objetivos recogidos en esta norma son fomentar la Economía Social, regular y visibilizar el sector y dar respuesta a la creciente relevancia de las entidades, en línea con las reivindicaciones básicas de CEPES Aragón.

El nombramiento de Teruel como “Capital Española de la Economía Social 2021” fue una nueva muestra de la excelente salud del sector en Aragón. Bajo el lema “Tejer cohesión Social desde el Territorio”, la capitalidad se enmarcó en el plan de medidas ante el Reto Demográfico que el Ministerio de Trabajo y Economía Social puso+ en marcha. Estas medidas se agruparon en los siguientes ejes de actuación:

- Transición ecológica y digital
- Desarrollo e innovación en el territorio
- Turismo sostenible
- Igualdad de derechos y oportunidades
- Apoyo al emprendimiento
- Mejora de los servicios públicos
- Bienestar social y economía de los cuidados
- Fomento de la actividad cultural
- Medidas normativas

Junta directiva CEPES Aragón:

• **Presidencia:**

Red Aragonesa de Entidades Sociales para la Inclusión, D. Adrián Serrano Villuendas.

• **Vicepresidencia:**

Asociación Aragonesa de Empresas de Inserción, Dña. M^a Luisa Esteve Arnal.

• **Secretaría:**

Unión de Cooperativas de Enseñanza en Aragón, UCEA, D. Vicente Fiol Ojanguren.

• **Vocalías:**

- Red de Economía Alternativa y Solidaria de Aragón, Dña. Pilar Monzón Miguel.
- Cooperativas agro-alimentarias de Aragón, D. Jesús Avellanas.
- Asociación Empresarial Aragonesa para la Discapacidad Intelectual, D. Ramón Álvarez Rodrigo.
- Patronal Aragonesa de la Discapacidad, Belén López Oria.

• **Miembros:**

• **ARADIS - Asociación Empresarial Aragonesa para la Discapacidad Intelectual (<https://www.aradis.org/wordpress/>)**

Organización profesional y empresarial, sin ánimo de lucro, de ámbito autonómico, con actuación en todo el territorio de la Comunidad Autónoma de Aragón, constituida para la representación y defensa de los intereses de las empresas que tengan por objeto la atención, asistencia, educación y rehabilitación, formación, promoción e inserción social y laboral, en su más amplio sentido, de personas con discapacidad intelectual.

• **AREI - Asociación Aragonesa de Empresas de Inserción AREI. (<https://www.areinet.org/>)**

Constituida en 1999, la Asociación Aragonesa de Empresas de Inserción (AREI) es una organización empresarial sin ánimo de lucro que integra y representa a las empresas de inserción aragonesas. Representa y fomenta las empresas de inserción en Aragón como modelo empresarial eficaz al servicio de una sociedad más justa e inclusiva, realizando para ello todo tipo de actividades de interlocución, difusión y promoción.

• **CERMI Aragón – Comité de Entidades Representantes de Personas con Discapacidad (<https://www.cermiaragon.es/>)**

Plataforma de representación, defensa y acción de los ciudadanos con discapacidad en Aragón, para avanzar el reconocimiento de sus derechos y alcanzar la “plena ciudadanía” en igualdad de derechos y oportunidades con el resto de componentes de la sociedad.

• **Coordinadora Aragonesa de Voluntariado (<https://www.aragonvoluntario.net/>)**

Entidad sin ánimo de lucro, constituida en 1991 para la promoción y defensa del voluntariado en el campo de la acción social en la Comunidad Autónoma de Aragón. Actualmente engloba a 95 entidades de voluntariado con más de 19.444 personas voluntarias que atienden a más de 130.000 personas pertenecientes a colectivos desfavorecidos.

- **PADIS - Patronal Aragonesa de la discapacidad**
(<https://www.somospadis.org/>)

PADIS es la primera patronal autonómica que representa a todos los tipos de discapacidad y que ampara 40 Centros Especiales de Empleo y 50 Centros Asistenciales dedicados exclusivamente a la discapacidad. Su objetivo principal es fomentar el empleo de las personas con discapacidad, así como mejorar la atención que éstas reciben en los distintos centros.

- **REAS Aragón**
(<https://www.reasaragon.net/>)

La Red de Economía Alternativa y Solidaria de Aragón agrupa a 29 entidades y más de 300 personas. Su objetivo es potenciar, apoyar y coordinar las iniciativas económicas, empresariales, asociativas y financieras comprometidas con los principios básicos de la Economía Social y Solidaria.

- **FACA – Cooperativas Agro-alimentarias de Aragón**
(<http://www.faca.es/>)

Organización que agrupa y defiende los intereses económicos y sociales del movimiento cooperativo agroalimentario aragonés. Presta servicios de formación, información, asesoramiento y representación trabajando para contribuir a la mejora de la eficacia del cooperativismo agroalimentario en la consecución de sus fines económicos, sociales y humanos.

- **FAS – Federación Aragonesa de Solidaridad**
(<https://www.aragonsolidario.org/>)

Federación de ONGs de Cooperación al Desarrollo y Colectivos de Solidaridad compuesta por 46 miembros. Nació en 1994 con el objeto de ser punto de referencia e interlocutor válido entre la sociedad aragonesa y las administraciones públicas en materia de Cooperación al Desarrollo.

- **Red Aragonesa de Entidades Sociales para la Inclusión** (<https://www.redaragonesa.org/>)

Organización de encuentro para la representación, el apoyo y el trabajo común de las entidades aragonesas que trabajan para favorecer la inclusión social. Desempeña un papel activo en la mejora de la calidad de vida de las personas más vulnerables de la sociedad aragonesa.

- **UCEA – Unión de Cooperativas de enseñanza de Aragón** (<https://www.uecoe.es/organizaciones/aragon/>)

Su misión es representar y defender los intereses de las cooperativas de enseñanza de Aragón y fomentar la creación de cooperativas de enseñanza.

Colaboradores:

- GESES – Grupo de Estudios Sociales y Económicos del Tercer Sector (<http://geses.unizar.es/>)

Grupo de investigación multidisciplinar formado por investigadores de la Universidad de Zaragoza e investigadores expertos asociados

- LAB_ES – Laboratorio de Economía Social de la Universidad de Zaragoza (<http://labes-unizar.es/>)

Espacio de trabajo colectivo, de participación de la comunidad universitaria y de investigación, LAB_ES se concibe como un espacio para experimentar e innovar en Economía Social.





La Economía Social aragonesa ante los retos y desafíos de la sociedad

CEPES Aragón, las redes integradas en la organización y las empresas y organizaciones de Economía Social que forman parte, son especialmente sensibles a los retos y desafíos de carácter económico y social de nuestra sociedad. Por eso, nos esforzamos por tener una posición clara respecto a ellos y plantear soluciones que los afronten, siempre con el objetivo de transformar nuestros entornos para favorecer mejores condiciones de trabajo y, en general, de vida.

Indicamos a continuación algunas de las respuestas que la Economía Social y CEPES Aragón ofrece a estos desafíos:

Mantenimiento y generación de empleo

Las organizaciones de Economía Social han sido capaces de crear empleo incluso en contextos de crisis marcados por la fuerte destrucción del mismo. La mayor calidad en el empleo de estas entidades y su compromiso con las personas trabajadoras es clave a la hora de afrontar situaciones de recesión y las hacen más resistentes frente a los vaivenes de los ciclos económicos.

Generación de empleo estable y de calidad

El 80% de los y las trabajadoras en Economía Social disfrutan de una relación laboral indefinida. Y más del 80% es a tiempo completo.

Garantizar la igualdad y diversidad

El empleo femenino representa casi la mitad de los trabajadores y el 38% de las trabajadoras ocupan puestos de liderazgo, frente al 4% en el resto de las empresas. El 45% de los empleos de la Economía Social está en manos de personas menores de 40 años. El 12.5% de los empleos son mayores de 55 años.

Oportunidades para los colectivos en exclusión social

A través de los Centros Especiales de Empleo, Empresas de inserción y Cooperativas de Iniciativa Social, se favorece el acceso al mercado de trabajo de personas que presentan mayores dificultades de empleabilidad. Más de 100.000 personas con discapacidad u otros colectivos en exclusión social trabajan en la Economía Social.

Generación de riqueza en el territorio

La Economía Social garantiza el compromiso de las entidades con el territorio, favoreciendo que respondan a las necesidades de su entorno y evitando el despoblamiento en las zonas rurales.

Innovación y adaptación a los cambios

Nuestras entidades están irrumpiendo en sectores estratégicos hasta ahora copados por las grandes empresas, generando, más allá de la rentabilidad económica, nuevos modelos de gestión e impacto social en la distribución de energía, las telecomunicaciones o la banca, por ejemplo.

Innovación socio-empresarial

Mediante la reconversión de empresas en crisis hacia nuevas fórmulas de Economía Social se permite la supervivencia de empresas y puestos de trabajo.



OBJETIVOS DE DESARROLLO SOSTENIBLE

Nuestros proyectos y los ODS, Objetivos de Desarrollo Sostenible.

La Organización de Naciones Unidas impulsa desde 2005 que los países miembro formen parte de la transformación del planeta, las vidas de las personas y una mejor relación con el medio ambiente a través de su Agenda 2030 y los Objetivos de Desarrollo Sostenible (ODS). Estos 17 objetivos incluyen desde la eliminación de la pobreza hasta el combate al cambio climático, la educación, la igualdad de la mujer, la defensa del medio ambiente o el diseño de nuestras ciudades.

La Economía Social es una pieza clave en la consecución de estos ODS al aportar un modelo organizacional basado en la primacía de la persona por encima del capital, en el que la eficiencia se combina con la solidaridad, la responsabilidad y la cohesión social. De esta manera, se genera un crecimiento inclusivo que corrige las desigualdades y se promueve una transformación social de los territorios donde surgen, contribuyendo a promover el cambio global que propugna la Agenda 2030.

La Economía Social y CEPES fueron reconocidos como motor de cumplimiento de dicha agenda en el informe del Gobierno español para el seguimiento de la Agenda 2030. “No cabe duda que el modelo de empresa de la Economía Social y la importancia que esta le da al bienestar y el empleo de las personas, tiene un papel protagonista en la implementación de la Agenda 2030”.

Además, la Estrategia 2017-2020 ya reconocía el papel de “política palanca” desempeñado por la Economía Social al acelerar la implementación de los ODS, impulsando un desarrollo sostenible coherente y alcanzando un impacto más rápido y sostenido sobre aspectos clave para el progreso.

Como ejemplos de proyectos de la Economía Social aragonesa que favorecen la consecución de estos Objetivos de Desarrollo Sostenible, encontramos:

Ni un hogar sin energía

ECODES

Objetivos: hacer frente a la pobreza energética y mejorar la eficiencia energética de los hogares, ofreciendo información, diagnóstico y asesoramiento. Impulsa hábitos de consumo responsable y medidas de eficiencia energética, así como ayudas o programas para financiarlas.



Desmontando a la Pili

Cooperativa de mujeres que entienden la sexualidad como parte integral del desarrollo de las personas. Se presenta como una alternativa al mercado erótico actual que, por un lado, está lleno de oportunidades para disfrutar del sexo pero que, por otro, tiene un enfoque muy pobre, rígido y sesgado de la sexualidad.



Ideya S.L.L.

Objetivo: avanzar hacia el desarrollo de una herramienta digital para aumentar la seguridad hídrica de la industria en sus aspectos cuantitativos y cualitativos.



aRopa2

Tiebel, Servicios de Inserción

Objetivo: recuperación y reciclaje de ropa y otros textiles usados, favorecer la protección al medio ambiente y la creación de puestos de trabajo para personas en situación o riesgo de exclusión social.



Proyecto LIFE – Multibiosol

Cooperativas agro-alimentarias de Aragón

Objetivo: demostrar que la sostenibilidad y la eficiencia de las prácticas agrícolas se pueden lograr mediante el uso de un plástico innovador, económicamente viable y totalmente biodegradable que elimina los residuos completamente.



ProgramaNaturate

Colegio Don Bosco

Objetivo: fomento del emprendimiento cooperativo en la escuela, organizado por la Unión Española de Cooperativas de Enseñanza (UECoE) y la banca cooperativa Cajamar.



Suralia

Federación Aragonesa de Solidaridad

Objetivo: servir de punto de encuentro, información y sensibilización donde los consumidores puedan acceder a productos de alimentación de Comercio Justo.



El Aragón que queremos

Red Aragonesa de Entidades Sociales para la Inclusión

Objetivo: aprender, analizar, debatir y realizar propuestas en torno al desarrollo rural y a la educación como piezas clave de un Aragón libre de exclusión.



PADIS

Patronal Aragonesa de la Discapacidad

Objetivo: poner en valor el trabajo de los Centros Especiales de Empleo, los cuales contribuyen con su labor a la inserción sociolaboral de las personas con discapacidad.







UNA MIRADA AL FUTURO

Desde CEPES Aragón insistiremos durante los próximos años en la promoción de la Economía Social como modelo económico transformador y palanca de cambio social. Con ambición para ampliar el alcance de esta y deseos de sumar cada vez más iniciativas, continuaremos fortaleciendo la colaboración con las instituciones y Administraciones aragonesas a fin de mejorar el reconocimiento y garantizar la estabilidad de la Economía Social.

Además de situarla en la agenda pública y abogar por constituir mejores espacios de coordinación e interlocución, la Economía Social pretende continuar dando respuesta a las familias que la componen. Para poder hacerlo con efectividad y utilidad para estas organizaciones y la sociedad en general, los planes de fomento y las acciones de futuro deberán contemplar las siguientes propuestas:

Generar ecosistemas favorables al crecimiento.

- Puesta en marcha de instrumentos e iniciativas de intercooperación y consolidación para incrementar la dimensión, competitividad y digitalización.
- Desarrollo de las cooperativas y otras entidades de Economía Social para impulsar el desarrollo local y evitar la desertización social y empresarial del medio rural.
- Impulso de formatos cooperativos innovadores, como el cooperativismo de plataforma, las cooperativas polivalentes y otras figuras cooperativas emergentes, y de nuevos modelos de negocio basados en los principios de la economía circular.
- Mejora del proceso que permite reconvertir empresa en crisis en organizaciones de Economía Social para evitar su cierre.
- Orientación del empleo de inserción hacia un futuro sostenible, verde y orientado hacia nuevos nichos de mercado.

Propiciar sinergias entre administraciones públicas y agentes sociales.

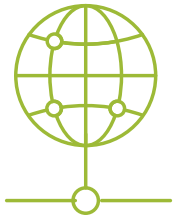
- Aplicación de la Ley de Contratos Públicos para reforzar el papel preferente de las entidades de Economía Social.
- Actualización de los marcos normativos.
- Mejora del acceso a recursos y fondos, y entre otras oportunidades asegurar que los Fondos de Recuperación, Transformación y Resiliencia - Next Generation lleguen a proyectos de Economía Social.
- Diseño e impulso de programas de apoyo con financiación adecuada.
- Acompañamiento al emprendimiento y la generación de empleo estable desde la Economía Social.

Aumentar el conocimiento del modelo en la sociedad.

- Comunicación a la sociedad de los aportes y oportunidades que ofrece la ES.
- Promoción de las redes de cooperativas, sociedades laborales y otras opciones que ofrecen servicios integrales.
- Apoyo a la formación permanente e incorporación del modelo de empresa al currículo escolar y los diferentes niveles educativos.
- Refuerzo del reconocimiento de la Economía Social como agente esencial para una transformación sostenible, igualitaria y justa de la sociedad.

En definitiva, ante el momento decisivo a la hora de definir el tipo de convivencia y desarrollo que queremos para nuestras sociedades, la Economía Social ofrece un modelo plenamente desarrollado y una serie de herramientas ya en marcha que garantizan una economía con las personas situadas en el centro de sus preocupaciones. De esta forma, hacemos posible un futuro en el que cubrir las necesidades de nuestra vida es compatible con el desarrollo integral del ser humano y el respeto del medio ambiente.

**Es el momento de la Economía Social:
otra forma de hacer economía es posible.**



Para saber más.

- 1-** “Plan de Acción Europeo de la Economía Social 2021-2025”, documento completo en .pdf: <https://economiasocialaragon.es/wp-content/uploads/2021/12/Plan-de-Accion-Europeo-de-la-Economia-Social-aprobado-9-12-2021.pdf>
- 2-** Declaración de la Organización Internacional del Trabajo a favor de la Economía Social: https://www.ilo.org/wcmsp5/groups/public/---ed_norm/---relconf/documents/meetingdocument/wcms_848074.pdf
- 3-** Recomendación de la OCDE sobre la Economía Social y Solidaria y la innovación social: https://www.economiasolidaria.org/wp-content/uploads/2022/06/Recomendaciones_OCDE_junio2022.pdf
- 4-** PERTE de la Economía Social y de los Cuidados, Gobierno de España, documento completo en .pdf: <https://economiasocialaragon.es/wp-content/uploads/2022/08/PERTE-de-la-Economia-Social-y-de-los-cuidados-GE.pdf>
- 5 -** “Estrategia española de la Economía Social 2017-2020”, documento completo en .pdf: <https://drive.google.com/file/d/1y29ndpiAsmNwD-uc9mgy7A6oScYCbbAy/view?usp=sharing>
- 6 -** CEPES España: “Las empresas y entidades de la Economía Social como aliados frente al reto demográfico y la España vaciada” en .pdf: <https://economiasocialaragon.es/wp-content/uploads/2022/02/>

ESaliadafrenteretodemografico.pdf

7 - “Plan aragonés de impulso a la Economía Social 2022-2025”, documento completo en .pdf: https://economiasocialaragon.es/wp-content/uploads/ESTRATEGIA-ES_CEPES_REDES.pdf

8 - “Estrategia de Impulso de la Economía Social en la Ciudad de Zaragoza”, documento completo en .pdf: <https://drive.google.com/file/d/1IKxVDAeE9VK4vClwf3ZCud0SiYY78O50/view?usp=sharing>



Contacto

“Zaragoza Activa - Espacio Brinco”
Calle Mas de las Matas, 20
50014 Zaragoza

cepes@economiasocialaragon.es



**Otra forma
de economía
es posible**

